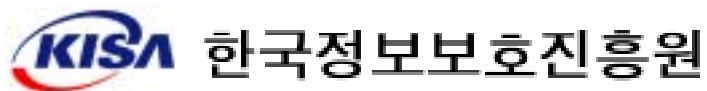


통계 · 분석보고서

2003년 8월
해킹바이러스 통계 및 분석 월보

2003년 8월



본보고서 내용의 전부나 일부를 인용시 반드시 [자료:한국정보보호진흥원(KISA)]를 명시하여 주시기 바랍니다.
칼라로 출력하거나 화면으로 보시면 도표를 구분하기가 편합니다.

I . Overview

1. 8월 핫이슈 노트

쟁점사항요약	참조	구분
<ul style="list-style-type: none"> ○ 8월의 CERTCC-KR 신고접수 특징은 일반해킹 사고와 웜에 대한 사고접수는 증가한 반면에 스팸릴레이 관련 사고는 감소하였음 <ul style="list-style-type: none"> - MS RPC 취약점을 이용하는 Blaster와 그 외 웜들이 많이 발생하였으므로 국내 Windows NT/2000/XP 사용자들은 마이크로소프트사에서 제공하는 패치를 필히 설치를 권고 - Nimda와 CodeRed와 같은 과거에 발생한 웜이 감소한 이유는 개인 사용자들이 백신 이용과 백신엔진 업데이트 이용률이 증가한 것으로 판단됨 ○ Windows NT/2000/XP 계열의 피해가 타 운영체제에 비해 보다 높게 나타남 <ul style="list-style-type: none"> - NT 계열의 MS RPC관련 취약점에 의한 사고 증가가 주요 원인인 것으로 파악 - Windows 사용자들의 취약점 패치 및 Null 패스워드 사용 점검이 필요 ○ MS RPC(135 포트)에 대한 스캔이 상대적으로 많은 증가를 보인 것은 MS Blaster 웜으로 인한 결과 ○ 악성프로그램 및 불법침입은 7월에 비해 증가 	본문 3 페이지, 6 페이지 7 페이지 참조	해킹
<ul style="list-style-type: none"> ○ 8월 한 달간 바이러스로 인한 피해신고 건수는 총 11,039건으로 전월보다 8,489건 증가 <ul style="list-style-type: none"> - 신종 MS Blaster, Welchia 등 RPC 서비스의 취약점을 공격하는 형태의 인터넷 웜에 의한 많은 피해 발생 - Sobig.F와 같이 메일을 통하여 급속하게 전파되는 웜으로 인한 피해 발생 ○ 최근에 주로 윈도우 취약점을 이용한 웜 등이 등장하여 많은 피해를 주고 있어 보안 패치 점검 필요 ○ 8월 한 달간 신종 바이러스의 총 15종 출현하여 전월보다 7종 증가 <ul style="list-style-type: none"> - 국산 2종, 외산 13종 - 인터넷웜 9건, 트로이 목마 6건 	본문 4 페이지, 8 페이지 참조	바이러스
<ul style="list-style-type: none"> ○ 지난 7월보다 전체 스캔탐지 건수가 증가하였음 <ul style="list-style-type: none"> - MS Blaster에 의한 공격으로 인한 결과로 보임 - 135(RPC)포트 스캔 증가 ○ 국외로부터의 스캔탐지는 지난 7월보다 2배 정도 증가(79>164) 현상을 보임 ○ 주로 Telnet 21번 포트 스캔 비율이 가장 높음 	본문 9 페이지 10 페이지 11 페이지 참조	스캔탐지

2. 전체 추이

□ 해킹사고 처리 및 대응

- 8월의 CERTCC-KR 신고접수 특징은 일반해킹 사고와 월에 대한 사고접수는 증가한 반면에 스팸릴레이 관련 사고는 감소하였음
- Windows NT/2000/XP 계열의 피해가 타 운영체제에 비해 보다 높게 나타남
 - NT 계열의 MS RPC관련 취약점에 의한 사고 증가가 주요 원인인 것으로 파악
 - Windows 사용자들의 취약점 패치 및 Null 패스워드 사용 점검이 필요
- MS RPC(135 포트)에 대한 스캔이 상대적으로 많은 증가를 보인 것은 MS Blaster 웜으로 인한 결과
- 지난 7월보다 전체 스캔탐지 건수가 증가하였음
 - MS RPC(135) 포트 스캔 대폭 증가

	2002	2003												2003
		1	2	3	4	5	6	7	8	9	10	11	12	
	6,684	1,120	912	934	923	1,012	1,076	991	1,311					8,279
	2,971	974	522	1,158	771	221	307	48	423					4,424
	5,537	469	392	1,308	1,616	1,904	436	774	301					7,200
	15,192	2,563	1,826	3,400	3,310	3,137	1,819	1,813	2,035					19,903

※ 2002. 6월 스팸릴레이 6,851건 대응현황은 제외되었음.

※ 스팸릴레이는 CERTCC-KR 접수분과 홈페이지를 통한 원격점검시 문제서버로 판명된 서버(164개)들의 합.

※ 2002년 동월 대비 일반해킹(548, 139% 증가), 일반 웜(205, 106% 증가), 스팸릴레이(627, 52% 감소)

□ 바이러스 신고건수 및 신종출현건수

- MS Blaster, Welchia 등 신종 웜으로 인하여 11,039건 피해 접수됨 (전월보다 무려 8,489건 증가)
- 신종 바이러스 15건 출현 (국산 2, 외산 13)
 - 웜 9종, 트로이목마 6종 출현

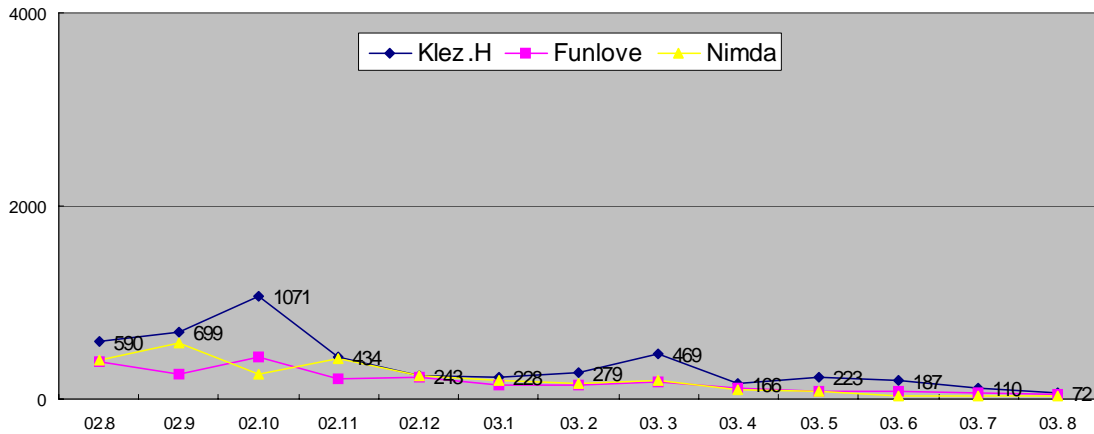
	2002	2003												2003
		1	2	3	4	5	6	7	8	9	10	11	12	
	232	33	6	7	2	4	14	8	15					89
	38,677	3,757	3,238	3,797	3,180	4,612	3,522	2,550	11,039					35,695

※ KISA, 안철수, 하우리, 시만텍, 트렌드 공동집계

※ 바이러스 신고 건수 : 바이러스로 인하여 국내에서 피해가 발생한 건수

o 7월보다 클레즈변종, 펀러브 등 악성바이러스의 피해는 다소 감소함

※ Klez.H(110건->72건), Funlove(69건->41건), Nimda(32건->34건)



o 7월 보다 피해신고 접수건수가 매우 많이 증가하였으며, 8월 피해신고는 인터넷 웹이 9,748건으로 가장 많음

	2002	2003												2003	
		1	2	3	4	5	6	7	8	9	10	11	12		
	9,308	1,096	975	783	467	536	924	925	832						6,538
	27,021	1,361	1,320	2,537	2,350	3,704	1,854	1,185	9748						24,059
(or)	1,687	1,284	876	419	303	304	491	411	334						4,422
가 (Hoax)	13	0	16	10	5	9	5	6	4						55
(Joke)	111	5	1	6	3	0	0	3	1						19
	537	11	50	42	52	59	248	20	120						602
	38,677	3,757	3,238	3,797	3,180	4,612	3,522	2,550	11,039						35,695

o 8월에 국내에서 발견된 신종바이러스는 총 15건으로 국산 2종, 외산 13종
- 총 15건 중 인터넷 웹 9종, 트로이목마 6종임.

	2002	2003												2003	
		1	2	3	4	5	6	7	8	9	10	11	12		
	57	3	0	0	0	1	0	2	0						6
	108	26	2	5	2	3	7	1	9						55
(or)	60	4	4	1	0	0	5	5	6						25
가 (Hoax)	0	0	0	0	0	0	0	0	0						0
(Joke)	0	0	0	1	0	0	0	0	0						1
	7	0	0	0	0	0	2	0	0						2
	232	33	6	7	2	4	14	8	15						89

※ 악성프로그램의 정의에 의한 분류임.

□ 해킹시도탐지 건수 및 대응 현황

- 7월보다 전체 스캔탐지 건수가 많이 증가하였음
- MS RPC(135)에 대한 스캔 대폭 증가
 - MS Blaster에 의한 공격으로 인한 결과로 보임

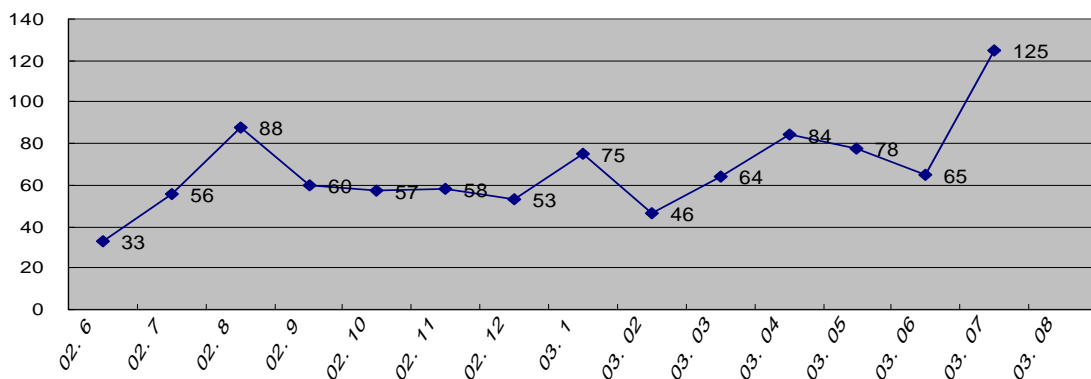
	2002	2003												2003
		1	2	3	4	5	6	7	8	9	10	11	12	
	22,036	648	593	656	402	345	1,489	469	1,168					5,770
	6,200	425	422	519	329	266	1,246	410	451					4,068

- ※ 2000년 11월부터 국내 30여개 서버에 설치된 에이전트의 스캐탐지결과를 분석.
- ※ 2002년 3월부터 KISA가 국내외 CERT 등에 탐지내 RTSD용을 통지하고 있음.

□ 일반상담 현황

- 8월 일반상담에는 기타 컴퓨터관련 문의가 126건, 타인 명예훼손 등이 4건 접수
 - 기타 컴퓨터 관련 문의에는 인터넷 익스플로러의 초기화면이 특정사이트로 변조되어 수정되지 않거나 성인사이트로 접속유도하는 등의 증상 관련 문의
 - 시스템에 나타나는 증상이 해킹이나 바이러스와 관련이 있는지 여부를 확인하는 문의가 평소보다 많았음
- ※ 일반상담은 컴퓨터관련 문의와 타인명예훼손으로 구분

월	02.08	02.09	02.10	02.11	02.12	03.01	03.02	03.03	03.04	03.05	03.06	03.07	03.08	2003년 총계
건수	88	60	57	58	53	75	46	64	84	78	65	125	130	592



(2003년 일반상담현황)

II. 세부분석

1. 8월 해킹 분석

- 2003년 8월 접수한 총 1,566건 중 분석 가능한 682건을 토대로 하여 작성

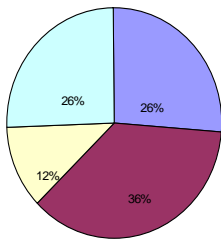
□ OS현황 (분석자료 기준)

- Windows NT/2000/XP 계열의 피해가 타 운영체제에 비해 보다 높게 나타남
 - NT 계열의 MS RPC관련 취약점에 의한 사고 증가가 주요 원인인 것으로 파악
 - Windows 사용자들의 취약점 패치 및 Null 패스워드 사용 점검이 필요

	2002	2003												2003	
		1	2	3	4	5	6	7	8	9	10	11	12		
Win NT/2000/XP	2,279	687	248	1,338	1,082	935	189	227	463						5,169
Win 95/98	2,098	458	405	366	564	347	370	129	126						2,765
Linux	574	29	74	62	53	33	21	20	11						303
Solaris	90	7	1	2	1	3	0	0	0						14
AIX	19	0	1	0	2	0	0	0	0						3
HP-UX	12	0	1	1	1	0	1	0	0						4
Digital Unix	6	0	1	0	0	1	0	0	0						2
DEC/IRIX	3	0	0	0	0	0	0	0	0						0
CISCO	2	0	0	0	0	0	0	0	0						0
N/A	1,361	278	180	476	859	901	165	166	82						3,107
	6,444	1,459	911	2,245	2,562	2,220	746	542	682						11,367

※ OS별 현황자료는 OS별 안전성과는 상관관계가 없으며, 단지 신고에 따른 분석자료임

□ 공격수법별 구분 (분석자료 기준)



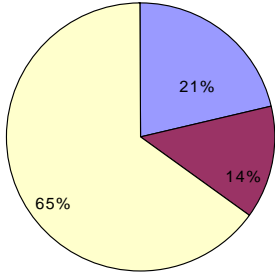
- 구성설정 오류와 E-mail 관련한 사고는 전월에 비해 감소하였으나 MS RPC 버퍼오버플로 취약점을 이용한 악성프로그램이 증가하였음. 이는 개인PC 사용자들의 Windows 보안 패치를 요구하고 있음

※ 좌측의 그래프는 8월의 Top 4 현황임

	2002	2003												2003	
		1	2	3	4	5	6	7	8	9	10	11	12		
	147	12	9	7	4	1	3	3	1						40
S/W	602	130	34	893	452	92	14	0	3						1,618
	243	445	28	28	43	42	47	42	392						1,067
	4,638	733	808	2,059	1,960	2,031	585	399	203						8,778
	4,112	1,148	557	1,232	934	306	450	185	544						5,356
	1	0	0	0	0	0	0	0	0						0
	18	29	0	0	0	0	0	1	0						30
E-mail	1,943	258	346	1,018	1,617	1,905	289	353	137						5,923
	3,971	703	535	1,219	930	303	440	171	175						4,476
	0	0	0	0	0	0	0	0	0						0
	15,675	3,458	2,317	6,456	5,940	4,680	1,828	1,154	1,455						27,288

- ※ 한 사고내에 다수의 공격수법이 사용될 수 있음
- ※ 전체 취약점정보수집은 9쪽 "3. 스캔탐지 현황"을 참조

□ 침해유형에 따른 구분(분석자료 기준)

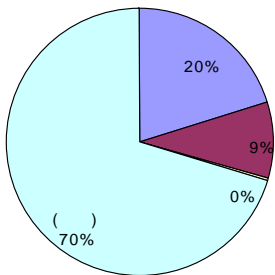


- 타 시스템의 불법자원 사용 증가
- 침입시도 및 불법침입 또한 7월에 비해 증가
- ※ 좌측의 그래프는 8월의 Top 3 현황임

	2002	2003												2003	
		1	2	3	4	5	6	7	8	9	10	11	12		
	4,044	705	537	1,217	930	303	435	168	174						4,469
	3,364	1,006	530	1,202	827	262	365	97	111						4,400
	1	0	0	0	0	0	0	0	0						0
	61	1	1	1	3	1	5	5	1						18
	3,296	601	722	1,997	1,884	1,997	558	386	529						8,674
	5	1	0	0	0	1	1	1	0						4
	0	0	0	0	0	0	1	0	0						1
	2	0	0	0	1	0	0	0	0						1
	11	29	0	0	0	0	0	1	0						30
	10,784	2,343	1,790	4,417	3,645	2,564	1,365	658	815						17,597

※ 한 사고내에 다수의 불법행위가 사용될 수 있음.

□ 기관별 구분(분석자료 기준)



- 기관별 전체 사고접수는 전월에 비해 다소 증가하였으며, 특히 기업과 대학에 대한 사고접수가 증가
- 윈도우 계열 공격이 타 운영체제에 비하여 많으므로 개인들의 피해가 상대적으로 높은 편임
- ※ 좌측의 그래프는 8월의 Top 4 현황임

	2002	2003												2003	
		1	2	3	4	5	6	7	8	9	10	11	12		
co	1,812	298	190	900	303	254	101	104	123						2,273
ac	716	142	71	108	155	79	44	27	55						681
or	154	31	11	24	22	17	6	5	2						118
re	22	3	2	2	3	3	0	0	1						14
ne	4	6	2	2	0	10	12	0	0						32
()	3,736	979	635	1,235	2,042	1,587	572	410	424						7,884
	6,444	1,459	911	2,271	2,525	1,950	735	546	605						###

※ ISP는 기타에 포함.

2. 바이러스(악성프로그램)

□ 8월중 주요 악성프로그램 현황

		2002	2003												2003		
			03.1	03.2	03.3	03.4	03.5	03.6	03.7	03.8	03.9	03.10	03.11	03.12			
Klez.H	02.4	8,711	228	279	469	116	223	187	110	72							1,684
Nimda.A	01.9	6,717	189	157	186	90	86	39	32	34							813
Funlove4099		4,413	153	145	174	110	78	87	69	41							857
Opaserv	02.10	2,332	365	173	300	172	126	89	86	62							1,373
Nimda.D		1,362	63	59	59	43	43	47	276	37							627
Winevar	02.11	944	20	35	6	4	2	1	2	7							77
Spida		568	5	57	7	0	1	2	1	0							73
Bride	02.11	438	4	0	12	0	3	0	0	0							19
mRCPack	02.11	343	683	125	180	71	80	103	60	35							1,337
Sircam		270	8	6	4	4	1	5	4	1							33
Slammer	03.1	0	67	81	2	4	2	4	2	9							171
Blaster	03.8	0											5,792				5,792
Welchia	03.8	0											195				195
Sobig.F	03.8	0											2,296				2,296

※ KISA, 안철수, 하루리, 시만텍, 트렌드 공동 집계

□ 8월중 Top10 악성프로그램 현황

순위	명칭	건수
1	BLASTER	5792
2	SOBIG.F	2296
3	YAHA	660
4	FORTNIGHT	295
5	WELCHIA	195
6	PARITE	181
7	VALLA	146
8	MIMAIL	111
9	LOVGATE.F	78
10	KLEZ.H	72
	기타	1213
계		11,039

□ 8월의 신종바이러스 경보 발령 (A급: 0건, B급: 2건 C급 : 3건)

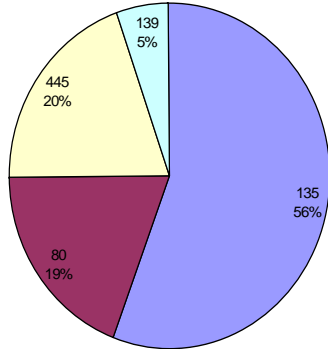
	구분	바이러스명	등급	발령일	참고사이트
1	주의	Worm_MIMAILA	C	08.02	http://www.certcc.or.kr/cvirc/Alert/warning2003/Worm_MIMAILA.html
2	주의	Backdoor_IRC.Cirebot	C	08.04	http://www.certcc.or.kr/cvirc/Alert/warning2003/Cirebot.html
3	경고	W32.Blaster.Worm	B	08.12	http://www.certcc.or.kr/cvirc/Alert/warning2003/Blaster_Worm.html
4	경고	Win32.Welchia.worm	B	08.18	http://www.certcc.or.kr/cvirc/Alert/warning2003/Welchia_worm.html
5	주의	Win32.Sobig.worm.F	C	08.20	http://www.certcc.or.kr/cvirc/Alert/warning2003/Sobig_worm_F.html

※ A : 비상, B : 경고, C : 주의

3. 스캔탐지 현황

o CERTCC-KR에서 인지한 스캔 관련 정보를 일괄적으로 취합하여 작성.

□ 국내 공격자가 행한 포트 스캔 현황



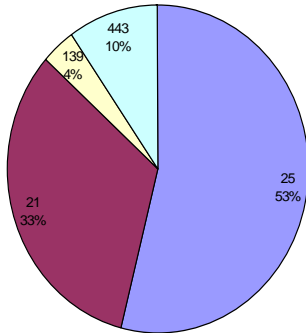
- o 지난 7월보다 전체 스캔탐지 건수가 감소하였음
 - o MS RPC(135)에 대한 스캔 대폭 증가
 - MS Blaster에 의한 공격으로 인한 결과로 보임
- ※ 좌측의 그래프는 8월의 Top 4 현황임

	2002	2003												2003
		1	2	3	4	5	6	7	8	9	10	11	12	
21	2,065	114	97	74	51	70	61	131	39					637
22	672	18	17	22	9	2	3	5	10					86
23	70	9	6	2	3	5	6	11	3					45
25	4,228	200	136	105	49	56	54	110	248					958
53	372	5	7	6	1	9	8	17	4					57
80	1,065	262	151	529	712	455	194	649	342					3,294
110	241	0	0	1	0	10	13	23	20					67
111	744	12	10	10	10	6	6	12	6					72
135	53	15	22	8	3	15	6	21	993					1,083
137	746	254	386	193	117	12	27	39	39					1,067
139	441	309	47	21	135	84	550	634	95					1,875
443	270	15	43	19	11	29	100	129	29					375
445	287	127	180	718	183	165	193	358	66					1,990
515	136	1	4	2	2	2	1	3	1					16
1433	2,452	150	100	92	78	38	40	78	33					609
1434	0	429	7	10	7	5	6	11	15					490
8080	36	1	0	0	0	0	2	2	3					8
12345	1,717	121	7	6	43	18	61	79	39					374
17300	16	0	61	4	44	118	228	346	32					833
27374	601	116	27	32	4	23	58	81	11					352
	4,123	53	148	139	17	141	324	465	336					1,623
	20,335	2,211	1,456	1,993	1,479	1,263	1,941	3,204	2,364					15,911

※ 본 항목은 CERTCC-KR 접수분과 RTSD 탐지분의 합임.

※ 기타는 3389, 500, 3128, 1080 포트 등

□ 국외 공격자가 국내로 가한 포트 스캔 현황



- 국외로부터의 스캔탐지는 지난 7월보다 2배 정도 증가 (79 > 164) 현상을 보임
- 주로 Telnet 21번 포트 스캔 비율이 가장 높음

※ 좌측의 그래프는 8월의 Top 4 현황임

	2002	2003												2003	
		1	2	3	4	5	6	7	8	9	10	11	12		
21	2,528	40	55	63	53	50	71	15	17						364
22	696	6	6	12	4	3	9	1	2						43
23	109	2	4	2	3	1	0	0	2						14
25	514	13	8	6	7	10	14	2	28						88
53	179	0	3	4	2	6	2	1	0						18
80	6	0	0	684	1	7	3	1	15						711
110	44	0	2	0	0	2	0	0	0						4
111	764	3	0	1	0	0	1	0	1						6
135	6	1	0	1	0	1	12	0	7						22
139	83	0	0	2	1	2	68	2	5						80
443	151	8	13	13	2	1	3	2	1						43
445	50	4	26	34	13	13	116	1	0						207
515	228	0	0	0	0	0	1	0	8						9
1433	1,518	23	23	20	2	3	21	0	0						92
8080	3	0	0	0	0	0	0	2	0						2
12345	47	3	0	0	1	1	3	1	0						9
17300	0	0	11	2	7	8	12	0	0						40
27374	174	2	0	0	2	3	4	1	1						13
	1,143	42	28	49	24	57	218	50	77						545
	8,243	147	179	893	122	168	558	79	164						2,310

※ 본 항목은 CERT 접수분과 RTSD 탐지분의 합임.

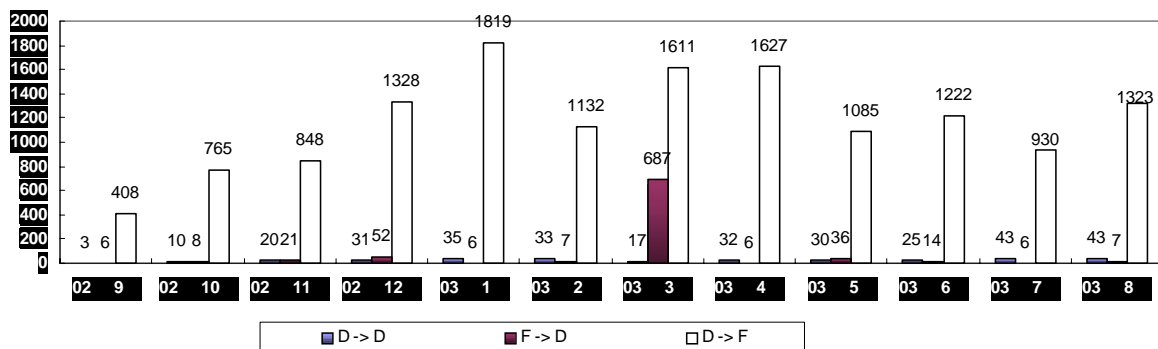
※ 기타는 1080, 3128, 3389 포트 등

□ 최근 해킹(웜 포함)에 이용되는 포트별 특징

포트	주요서비스	참고사항
80	web 서비스	o CodeRed, Nimda 등의 공격에 사용
135	MS RPC	o MS RPC 취약점을 공격하는 악성프로그램 및 인터넷웜들의 공격방법에 사용
445	SMB	o Window 계열 NetBios 공유폴더를 이용하는 각종 바이러스 공격에 사용
1433	MS-SQL	o Spida 웜의 공격에 사용
1434	MS-SQL	o Slammer 웜의 공격에 사용
8080, 3128	Squid	o 릴레이를 허용하는 서버를 찾는 스캔 - http://www.certoc.or.kr/paper/tr2002/tr2002_04/spam.pdf
2222	Apache 웜 백도어	o 상세내용은 아래의 문서참조 - http://www.certoc.or.kr/advisory/ka2002/ka2002-060.txt
6667	mIRC	o mIRC 프로그램을 이용한 트로이목마 공격에 사용
12345	netbus	o Window98용 백도어 netbus에서 사용
17300	Kuang2	o Windows용 트로이 목마로 중국에서 제작된 것으로 추정됨
27374	SubSeven	o Window용 백도어 subseven에서 사용

□ 8월 포트 스캔 출발지·목적지의 특징

- o 인터넷 웜에 의한 포트 스캔이 많아져, 정확한 포트 스캔 방향을 규정짓기 어려워지는 경향이 있음.

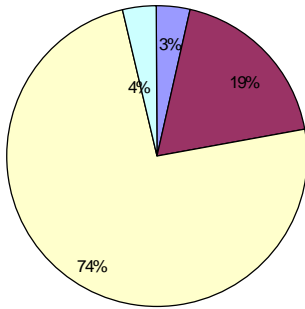


※ 위의 표는 신고접수 기준으로 한 자료임.(RTSD 탐지건수는 포함되지 않았음)

※ 사용자 도움 등 포트 스캔이 사용되지 않는 경우와 SPAM의 경우는 제외하였음.

Ⅲ. 국가/지역별 분석

□ 스캔 Source가 국내, Destination이 국외인 경우 (whois 정보기준)



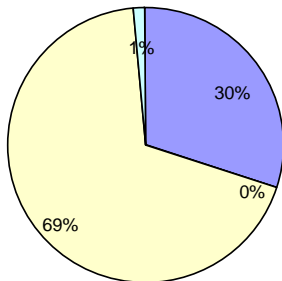
○ 국내에 출발한 스캔공격의 대다수는 아시아와 아메리카 대륙을 목표로 하고 있음.

※ 좌측의 그래프는 8월의 Top 4 현황임

가	2002	2003												2003
		1	2	3	4	5	6	7	8	9	10	11	12	
	2,100	611	639	441	401	247	416	185	215					3,155
	68	46	15	7	5	6	50	21	8					158
	173	63	73	31	47	31	33	25	29					332
	189	0	0	0	10	0	18	4	30					62
	2,530	720	727	479	463	284	517	255	290					3,735
	0	0	0	0	0	0	8	0	0					8
	2,050	595	188	537	345	289	479	457	853					3,743
	0	1	0	0	0	0	0	0	0					1
	418	102	21	241	578	369	8	51	41					1,411
	43	2	1	1	36	2	41	29	32					144
	2,511	700	210	779	959	660	536	537	926					5,307
	1	0	0	0	0	0	1	0	0					1
	1	0	0	0	0	0	1	1						2
	20	1	2	10	9	1	24	11	0					58
	407	21	5	1	9	5	10	8	9					68
	427	22	7	11	18	6	34	19	9					126
	7	10	3	30	1	0	0	0	1					45
	7	1	0	0	3	1	0	1	0					6
	349	29	12	11	3	1	0	1	0					57
	5	0	1	0	0	0	0	0	0					1
	132	3	0	1	3	0	4	0	0					11
	0	0	0	0	0	0	0	0	1					1
	5	3	32	0	0	1	0	0	0					36
	34	3	4	10	8	17	11	4	11					68
	11	6	2	0	2	2	1	2	2					17
	358	53	52	56	54	54	48	50	40					407
	154	111	66	4	90	2	24	46	36					379
	1,062	219	172	112	164	78	92	114	89					1,040
	6,531	1,661	1,116	1,381	1,604	1,028	1,180	926	1,314					#####

※ 위의 표는 신고접수 기준으로 한 자료임.(RTSD 탐지건수는 포함되지 않았음)

□ 스캔 Source가 국외, Destination이 국내인 경우(whois 정보기준)



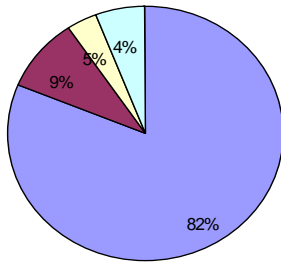
○ 8월 국외 스캔공격은 7월보다 2배정도 증가하였으며, 그 가운데 중국, 미국으로부터 스캔시도가 많은 것을 알 수 있음

※ 좌측의 그래프는 8월의 Top 4 현황임

가	2002	2003												2003
		1	2	3	4	5	6	7	8	9	10	11	12	
	4	43	81	41	22	44	111	9	41					43
	0	0	0	0	0	0	0	0	0					0
	1	5	11	5	4	2	6	0	0					5
	9	0	18	8	3	8	0	2	1					0
	14	48	110	54	29	54	117	11	42					465
	48	5	53	21	6	7	44	0	4					140
	24	3	11	10	2	1	21	1	4					53
	98	13	66	40	30	41	163	41	94					488
	10	0	5	4	0	1	9	2	0					21
	51	5	10	8	7	8	23	6	8					75
	231	26	145	83	45	58	260	50	110					777
	2	0	0	0	0	1	1	0	0					2
	2	0	0	0	0	1	1	0	0					2
	0	0	0	0	0	0	1	0	0					1
	7	46	39	19	1	1	1	0	3					110
	7	46	39	19	1	1	2	0	3					111
	13	4	12	11	5	12	102	1	4					151
	2	0	0	0	1	3	0	0	0					4
	85	11	31	16	10	9	17	2	0					96
	13	1	5	2	1	0	3	0	0					12
	8	0	1	0	0	2	2	0	0					5
	6	1	0	0	1	0	0	0	0					2
	3	0	2	2	0	2	2	0	0					8
	0	0	6	2	3	4	6	1	0					22
	5	1	1	0	0	0	0	0	0					2
	52	5	11	4	10	7	25	3	2					67
	27	3	21	12	17	9	15	13	7					97
	214	26	90	49	48	48	172	20	13					466
	468	146	384	205	123	162	552	81	168					1,821

※ 위의 표는 국내신고를 기준으로 한 자료임.(RTSD 추출정보는 2002년 10월 이후 추가되었음)

□ 지역별(국내) 스캔 Source 현황(whois 정보 기준)



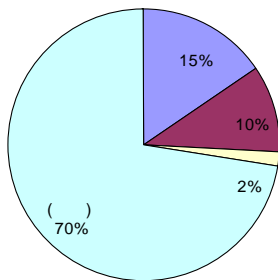
○ 금월, 지역별 구분에서는 이전의 경향과 같이 서울에서 발생한 스캔이 가장 많음.

※ 좌측의 그래프는 8월의 Top 4 현황임
 ※ (국내->국외) + (국내->국내)

	2002	2003												2003	
		1	2	3	4	5	6	7	8	9	10	11	12		
	5,162	1,026	792	1,118	1,085	758	1,187	703	980						7,649
	384	66	41	44	27	17	25	39	43						302
	191	21	29	21	23	20	6	10	12						142
	105	16	16	18	17	14	7	12	13						113
	108	16	2	11	10	4	10	7	6						66
	180	70	36	49	53	43	46	30	70						397
	56	12	5	15	8	2	2	0	2						46
	825	143	84	126	90	92	133	79	115						862
	140	11	11	24	6	4	11	3	29						99
	249	10	11	21	5	5	11	3	11						77
	106	34	14	7	10	5	7	4	12						93
	116	20	16	139	99	34	58	8	23						397
	141	79	52	11	6	7	8	3	5						171
	122	20	12	19	17	20	5	5	7						105
	143	9	13	14	10	9	21	25	31						132
	30	2	3	4	4	3	4	0	1						21
N/A	1,565	656	317	397	317	226	397	417	389						3,116
	9,623	2,211	1,454	2,038	1,787	1,263	1,938	1,348	1,748						13,788

※ RTSD 추출정보는 2002년 10월 이후 추가되었음

□ 기관별(국내) 스캔 Source 현황(whois 정보 기준)



○ 금월, 기관별 구분에서는 이전의 경향과 같이 개인이용자가 발생시킨 스캔이 가장 많음

※ 좌측의 그래프는 8월의 Top 4 현황임
 ※ RTSD 추출정보는 추가되지 않았음.

	2002	2003												2003	
		1	2	3	4	5	6	7	8	9	10	11	12		
co	1,634	289	206	228	236	159	141	125	209						1,593
ac	815	171	75	155	127	90	68	61	140						887
or	99	34	27	33	18	15	15	10	24						176
re	20	4	5	3	2	0	0	4	3						21
ne	9	7	2	2	1	14	27	0	0						53
()	3,917	1,207	809	1,148	1,237	812	944	765	978						7,900
	6,494	1,712	1,124	1,569	1,621	1,090	1,195	965	1,354						10,630